



Preuniversitario Popular Victor Jara Orientación Vocacional 2007

Sistema de Educación Superior en Chile

Conceptos Básicos

En Chile hay 4 tipos de instituciones que están habilitados a impartir Educación Superior. Estas son:

- ? **Centros de Formación Técnica:** Sólo pueden entregar títulos técnicos de nivel superior. Su costo oscila entre los \$300.000 a los \$700.000 anuales sin contar el costo de matrícula.
- ? **Institutos Profesionales:** Pueden entregar sólo títulos técnicos de nivel superior y títulos técnicos profesionales y que no sean exclusivos de las universidades. Tienen un costo mensual que oscila entre los \$60.000 y los \$150.000.
- ? **Establecimientos de las Fuerzas Armadas y Orden:** Pueden entregar títulos y grados académicos propios de su campo. Su costo varía mucho dependiendo la institución, puede llegar a ser desde *gratuito* como el caso de la escuela de Grumetes, o con alto costo como la aviación (10 UF¹ mensuales más gastos de ingreso que ascienden los \$800.000). Para ingresar a estos establecimientos suelen exigir la PSU y pruebas psicológicas y físicas.
- ? **Universidades:** Están facultadas para otorgar toda clase de títulos y grados académicos. En las Universidad Tradicionales el arancel anual fluctúa entre los \$600.000 y los 3,5 millones. Sin embargo, el costo medio es de 1,8 millones sin contar el costo de matrícula. En las Universidades Privadas el arancel anual es similar, pero las matrículas suelen ser más caras.

Títulos y Grados

Los grados y títulos en Chile según la ley son:

- ? **Títulos Técnicos Nivel Superior:** “son otorgados tras cursar un programa de estudios de 1600 clases que le confiere a sus egresados la capacidad y conocimientos para desempeñarse como apoyo al nivel profesional”². Su duración es de dos años usualmente.
- ? **Títulos Profesionales:** “Los títulos profesionales apuntan a entregar una formación general y científica para un adecuado desempeño profesional.”³ Su duración promedio es de 4 años.
- ? **Grado Licenciado:** “apunta a entregar al egresado una formación en los aspectos esenciales de un área del conocimiento o disciplina que se trate”⁴. Su duración normal es de 4 años

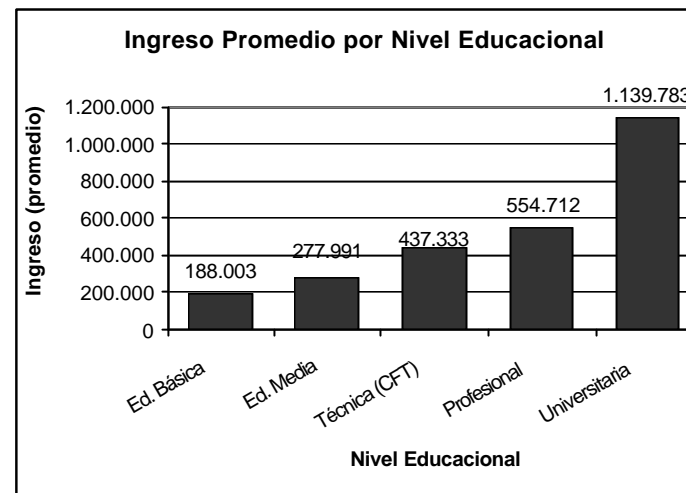
¹ La UF actualmente se encuentra en los \$18.000

² <http://www.cse.cl>

³ <http://www.cse.cl>

⁴ *Ibíd.*

- ? **Grado Magíster:** “requiere estar previamente en posesión de un grado de licenciado o un título profesional equivalente, y se otorga al alumno que ha aprobado un programa de estudios de profundización en una o más disciplinas”⁵. Su duración promedio es de 2 años
- ? **Grado Doctor:** “El grado de doctor requiere la obtención previa del grado de licenciado, y acredita que quien lo posee es capaz de efectuar investigaciones originales. El programa de doctorado requiere la elaboración y defensa de una tesis que contribuya a la disciplina estudiada.”⁶ Su duración aproximada es de 3 años.



Encuesta Casen 2003

Prueba de Selección Universitaria (PSU)

Definición

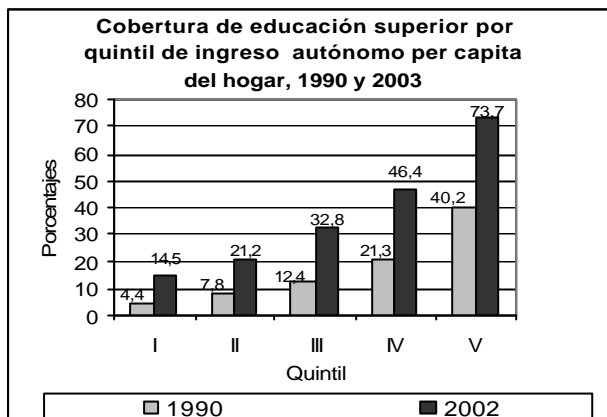
“Las PSU® son instrumentos de medición educacional que miden la capacidad de razonamiento de los postulantes egresados de la Enseñanza Media, teniendo como medio, los contenidos del Plan de Formación General de Lenguaje y Comunicación, de Matemática, de Historia y Ciencias Sociales y Ciencias. Esta última incluye Biología, Física y Química.”⁷

La prueba de Lenguaje y Comunicación y Matemáticas tienen carácter obligatorio. Pero el candidato debe elegir entre las pruebas de Historia y Ciencias, sin embargo, puede optar por ambas. Aquella elección dependerá mucho de la carrera a la que desea ingresar, pues hay algunas carreras que exigen una de las dos (que son la mayoría de las carreras), pero otras piden cualquiera de las dos.

⁵ *Ibíd.*

⁶ *Ibíd.*

⁷ www.demre.cl



Encuesta Casen

Características del Sistema de Selección

El sistema de Selección Universitaria en nuestro país es **Integrado** porque es un sistema único de selección para las universidades que componen el Consejo de Rectores. Es **Nacional** porque se aplica en todo el territorio del país, y es **Simultánea** porque se lleva a efecto en los mismos tiempos para todos los inscritos.

Ponderaciones

A pesar de que se hace la misma prueba para entrar a cualquiera de las universidades Tradicionales, estas pueden asignar para cada una de sus carreras las ponderaciones para el NEM y cada prueba. Esta es la manera van detallando el perfil esperado de alumno. Por ejemplo, Dévora Dora del Río quiere entrar al Plan Común Ingeniería en la Universidad de Chile y para saber si es capaz de entrar, se tiene que fijar en las ponderaciones que da la carrera y estimar los puntajes que podría tener.

Prueba y NEM	%
NEM	20
Lenguaje	10
Matemáticas	50
Ciencias	20
	100

Prueba y NEM	Puntaje
NEM	744
Lenguaje	650
Matemáticas	804
Historia	589
Ciencias	752

Entonces ponderamos los puntajes de la siguiente manera:

$$\text{NEM} = \frac{744 \times 20}{100} = 148,8$$

$$\text{Leng} = \frac{650 \times 10}{100} = 65$$

$$\text{Mate} = \frac{804 \times 50}{100} = 402$$

$$\text{Ciencias} = \frac{744 \times 20}{100} = 150,4$$

Dévora a pesar de que puede estimar su puntaje en la prueba de Historia, esta no afectará en nada la ponderación para entrar a la carrera que desea, ya que esta no está involucrada en los índices a ponderar.

Luego sumamos cada valor:

148,8
65,0
402,0
+150,4
766,2

Este es el valor que usará la Universidad de Chile para discriminar si quedas seleccionado o no en el Plan Común de Ingeniería

Al momento de elegir donde postular es importante que te fijes en la probabilidad de quedar en la carrera. Para eso, te debes fijar cual fue el puntaje del último matriculado del año anterior. En este caso, el último puntaje del matriculado en el Plan Común de Ingeniería es de **715,9**, por lo que Dévora tiene muchas posibilidades de quedar en esta carrera si obtiene los puntajes que ha estimado, ya que supera en *50,3 pts.* el puntaje del último matriculado de la promoción anterior. Es importante tener en cuenta, que todos los años los puntajes de los últimos matriculados **varía**, pero normalmente no suben ni bajan mucho.

Diferencias entre los Puntajes entre el Primer Seleccionado, Último Matriculado y Último Seleccionado

Las Universidades normalmente publican este tipo de información. Este es el caso de Licenciatura en Historia en la Universidad de Chile del proceso de selección del año 2007.

Primer Matriculado	797,25
Último Seleccionado	683,25
Último Matriculado	682,8

Primer Matriculado: Es el Puntaje ponderado más alto de la persona que ingresó la carrera en ese año.

Último Seleccionado: Es el Puntaje de

la última persona seleccionada en el primer periodo de selección.

Último Matriculado: Es el puntaje de la última persona que se matriculó en la carrera. Puede ser igual o inferior al último seleccionado, dependiendo si todas las personas seleccionadas en el primer periodo, efectivamente se matricularon.

Pruebas Especiales

Ciertas carreras piden rendir una prueba especial. Esto sucede principalmente con las carreras que requieren una habilidad física o artísticas entre ellas están danza, las de ejecución de un instrumento musical, teatro, Educación Física. Estas pruebas suelen rendirse antes de rendir la PSU, por lo que los interesados **deben estar atentos a partir del mes de Septiembre**, ya que si no rinden esta prueba especial, de nada les servirá la PSU en el caso de estas carreras.